

RGIS®



RGIS 2026

KÓDEX ÜZLETI MAGATARTÁS ÉS ETIKA

TARTALOMJEGYZÉK

INTEGRITÁSUNK	3
A JOGI FELADATOK	5
A MI AI POLITIKA	9
A VÁLLALATI IRÁNYELVEK	15
A FELTÉTELEZETT JOGSÉRTÉSEK BEJELENTÉSE	18



KEDVES KOLLÉGÁK

AA leltározási szolgáltatások globális vezetőjeként az RGIS akkor a legsikeresebb, ha mindenki becsületesen, szakszerűen és csapatként dolgozik együtt. Szeretnénk megragadni az alkalmat, hogy mindenkit emlékeztessünk vállalatunk alapértékeire.

Ezek az alapértékek szolgálnak az RGIS üzleti magatartási és etikai kódexének sarokköveként. A mai globális piacon minden eddiginél fontosabb, hogy ezeket az értékeket minden üzleti kapcsolatunkban, minden nap tükrözzük és megéljük. A Kódex betartásával továbbra is kiemelkedő teljesítményt

nyújtunk, kiváló szolgáltatást nyújtunk ügyfeleinknek, és megfelelünk a magunk által felállított magas etikai normáknak.

Kérjük, forduljon a Jogi Osztályhoz (generalcounsel@rgis.com), ha bármilyen kérdése van ezzel a kódexszel kapcsolatban, vagy ha bármilyen jogsértés gyanúja merül fel. Köszönjük a vállalatunk és annak értékei iránti elkötelezettségét.

Tisztelettel,

ASAF COHEN
Vezérigazgató Nemzetközi



TISZTELET



KIVÁLÓSÁG



BECSÜLETESSÉG



CSAPATMUNKA



INNOVÁCIÓ

INTEGRITÁSUNK



MIÉRT EZ A KÓD?

Az RGIS a becsületességre és a tisztességre építette örökségét. Ezek az értékek képezik a jövőbeni sikerünk alapját, amely a leltárszerviz, az adatgyűjtés, a betekintés, az áruforgalmi és optimalizálási megoldások globális vezetőjeként a jövőben is megalapozza sikerünket. Ez az üzleti magatartási és etikai kódex (a "Kódex") célja, hogy inspiráljon és irányítson minket azáltal, hogy megerősíti alapértékeinket és egyértelmű etikai viselkedési normákat határoz meg. A Kódex az RGIS-re, leányvállalataira, valamint valamennyi tisztségviselőjére, igazgatójára és alkalmazottjára vonatkozik világszerte. Mindenki felelős azért, hogy elolvassa, megértse és betartsa ezt a Kódexet, az RGIS vállalati irányelveit, valamint az összes vonatkozó törvényt és rendeletet.

TEGYEN FEL KÉRDÉSEKET ÉS HASZNÁLJA A JÓZAN ESZÉT

Ez a kódex nem terjedhet ki minden olyan helyzetre, amellyel Ön vagy kollégái szembesülhetnek. Ezért az RGIS-csapat minden tagjától elvárjuk, hogy a józan ész eszközeivel járjon el, különösen akkor, ha egy cselekedet szokatlannak vagy etikátlannak tűnik. Kétség esetén mindig tegye fel magának a következő kérdéseket:

- ▶ Törvényes-e a cselekvés?
- ▶ Összhangban van-e a cselekvés az RGIS alapvető értékeivel?
- ▶ Összhangban van-e a cselekvés az RGIS irányelveivel és eljárásaival?

Ha a válasz e kérdések bármelyikére "nem", akkor kötelessége jelenteni az aggályait. Felettébe, a Humánerőforrás-osztály és a Jogtanácsosi Hivatal mind segíthet Önnek a jelen kódexszel és az RGIS egyéb irányelveivel kapcsolatos kérdésekben.

ÖSSZEFÉRHETETLENSÉG

Az RGIS elvárja, hogy az alkalmazottak kizárólag a vállalat érdekében dolgozzanak, érdeellentétek nélkül. Ez akkor fordulhat elő, ha az Ön személyes, családi vagy üzleti érdekei ütköznek a vállalat érdekeivel. A lehetséges összeférhetetlenségre példa a családtagok vállalkozóként vagy beszállítóként való foglalkoztatása. Öntől elvárják, hogy amikor csak lehetséges, kerülje az összeférhetetlenséget. Ha az összeférhetetlenség nem kerülhető el, akkor azt haladéktalanul nyilvánosságra kell hoznia. Ha egy összeférhetetlenség nem kerülhető el, akkor azt haladéktalanul jelentenie kell a vezetőségnek. Az RGIS igazgatótanácsának jóvá kell hagynia minden olyan összeférhetetlenséget (vagy potenciális összeférhetetlenséget), amelyben a vállalat valamelyik tisztségviselője vagy igazgatója érintett. Egyéb konkrét követelmények közé tartoznak:

Üzleti lehetőségek: Az RGIS minden alkalmazottjának kötelessége a vállalat jogos üzleti érdekeinek előmozdítása, amikor csak lehetséges. Nem támogathatja saját személyes vagy családi üzleti lehetőségeit a vállalat kárára. Az RGIS továbbá kizárólagos tulajdonosa minden szellemi tulajdonnak, védjegynek, logónak, terméktervnek és domainnévnek, amelyet üzleti tevékenysége során használ. Minden alkalmazott beleegyezik, hogy a munkája részeként létrehozott szellemi tulajdonhoz fűződő minden jogot az RGIS-re ruházza át.

Verseny: Az alkalmazottak nem versenyezhetnek az RGIS-szel. Tilos az RGIS versenytársainak alkalmazásában állni, nekik szolgáltatásokat nyújtani, illetve tőlük bármilyen díjazásban részesülni. Korlátozott kivételektől eltekintve az alkalmazottak nem rendelkezhetnek pénzügyi érdekeltséggel olyan vállalkozásban, amely az RGIS-szel üzletet köt, azzal üzletet kíván kötni, vagy azzal versenyez.



ÖSSZEFÉRHETLENSÉG (FOLYTATÁS)

Külső foglalkoztatás: YAz Ön elsődleges foglalkoztatási kötelezettsége az RGIS felé áll fenn. Minden külső tevékenységet, beleértve a másodállást, családi vállalkozást, önfoglalkoztatást vagy önkéntes tevékenységet, teljesen elkülönítve kell végeznie. Ön nem használhatja az RGIS ügyfeleit, beszállítóit, idejét, nevét, befolyását, eszközeit, létesítményeit, anyagait vagy egyéb erőforrásait semmilyen külső tevékenységre, kivéve, ha az RGIS kifejezetten engedélyezi erre.

Családtagok: Soha nem használhatja fel pozícióját arra, hogy családtagjai vagy a családtagjaihoz kapcsolódó szervezetek számára RGIS-ügyleteket biztosítson, kivéve, ha az osztályvezetője és a Jogtanácsosi Hivatal egyaránt engedélyezi a tevékenységet. E szabályzat alkalmazásában a "családtagok" kifejezés magában foglalja a házastársakat, élettársakat, gyermekeket (beleértve az örökbefogadott gyermekeket, mostohagyermeket és gyámoltakat), unokákat, szülőket, nagyszülőket, testvéreket, sógorokat, nagybácsikat, nagynéniket, unokahúgokat, unokaöccsöket és unokatestvéreket.

Személyes kapcsolatok: Az RGIS alkalmazottai közötti személyes kapcsolatok ellentmondásos lojalitást és érdekellentéteket hozhatnak létre, amelyek árthatnak az RGIS-nek. Soha nem használhatja fel az RGIS-nél betöltött pozícióját arra, hogy jóváhagyja a családtagok vagy bármely más olyan személy kifizetését, kompenzációját vagy bármilyen előnyös bánásmódot, akivel személyes kapcsolatban áll. A munkatárssal fennálló bármilyen romantikus kapcsolatról is tájékoztatnia kell a közvetlen felettesét vagy a Humánerőforrás-osztályt. Ez segít az RGIS-nek annak megállapításában, hogy fennáll-e összeférhetlenség. A vállalat megpróbálja megoldani az általa azonosított konfliktusokat vagy kockázatokat. Bizonyos esetekben szükségessé válhat az Ön áthelyezése egy másik munkakörbe vagy részlegbe. Az ésszerű alternatív pozícióba történő áthelyezés visszautasítása önkéntes lemondásnak minősül. Ha nincs alternatíva, akkor az egyik vagy mindkét munkavállaló felmondható.

Jelentést tesztek:

- ▶ europethics@rgis.com
- ▶ Etikai jelentés kérdőív

Emberi erőforrások:

- ▶ Generalcounsel@rgis.com

Jogilag:

- ▶ Generalcounsel@rgis.com
- ▶ ecordier@rgis.com



TISZTESSÉGES VERSENY ÉS TRÖSZTELLENES INTÉZKEDÉSEK

Az RGIS elkötelezett a szabad és versenyképes vállalkozás elvei mellett. Ennek megfelelően az RGIS politikája, hogy mindenütt, ahol üzleti tevékenységet folytat, betartja a trösztellenes törvényeket. Ezek a törvények a nyílt verseny eszméjén alapulnak, és azon, hogy a vállalkozások nem veszélyeztethetik ezt az eszmét jogellenes és tisztességtelen magatartással.

Tilos a következő témák bármelyikéről beszélgetni a versenytársakkal, akár az RGIS szolgáltatásairól, akár a versenytársakról van szó: múltbeli, jelenlegi vagy jövőbeli árak, árpolitikák, bérleti díjak, ajánlatok, kedvezmények, promóciók, nyereség, költségek, árresek, korábban nem közölt új termékek vagy eljárások, szolgáltatási feltételek, garanciák, ügyfelek vagy területi piacok.

Az RGIS-nél az árképzési döntésekben részt vevő vagy a versenytársakkal közvetlen kapcsolatba kerülő személyek különösen ki vannak téve a trösztellenes aggályok kockázatának, és alaposan meg kell ismerniük az RGIS trösztellenes politikáját. A kereskedelmi szövetségek nem használhatók fel a versenytársakkal való olyan kapcsolattartásra és kommunikációra, amelyet az RGIS tilt, például az árak megvitatására.

További információkért kérjük, tekintse meg az **RGIS trösztellenes politikáját**.

KORRUPCIÓ ÉS MEGVESZTEGETÉS ELLENI KÜZDELEM

Az RGIS világszerte etikusan és a következő szempontok szerint végzi tevékenységét az Egyesült Államok és az alkalmazandó külföldi törvényeknek megfelelően, beleértve a megvesztegetés és korrupció elleni törvényeket is. Az RGIS zéró toleranciát tanúsít a megvesztegetéssel és a korrupcióval szemben. Az Egyesült Államok külföldi korrupciós gyakorlatokról szóló törvénye és az Egyesült Királyság megvesztegetési törvénye, valamint más országok hasonló törvényei megtiltják az RGIS-nek, alkalmazottainak és képviselőinek, hogy az alábbiakat ajánlják fel kenőpénzt, kenőpénzt vagy bármilyen más helytelen kifizetést kapjanak vagy fogadjanak el azért, hogy üzletet szerezzenek vagy tartsanak meg, vagy üzleti döntést befolyásoljanak.

Ezek a törvények az RGIS-re világszerte vonatkoznak, és a jogsértésekért járó büntetések súlyosak lehetnek az RGIS-re és személyesen Önre nézve, beleértve a pénzbírságot és akár a börtönbüntetést is.

A megvesztegetés sokféle formát ölthet, beleértve a fizetést, ajándékot, szívességet, kenőpénzt, szórakozás vagy utazás felajánlását, vagy bármi mást. Értéket képviselő dolog. Még a jótékonysági vagy politikai adomány is megvesztegetésnek minősülhet, ha az üzleti döntés befolyásolására irányul.

Függetlenül a helyi gyakorlattól vagy más vállalatok gyakorlatától, kerülje a helytelen viselkedés még a látszatát is.

NEM ajánlhat fel, tehet vagy fogadhat el fizetést, vagy bármilyen értéket a következőknek:

- ▶ Befolyásolni egy kívánt cselekvést;
- ▶ A törvény megszegésére ösztönözni;
- ▶ Jogtalan előny megszerzése;
- ▶ Befolyásolni egy kormány vagy tisztviselő döntését; vagy
- ▶ Tisztességtelenül üzletet szerezni.



KORRUPCIÓ- ÉS BETÖRÉSELLENSSÉG-ELHÁRÍTÁS (FOLYTATÁS)

Ennek megfelelően sem közvetlenül, sem közvetve nem adhat és nem fogadhat el olyan ajándékot, hálapénzt vagy vendéglátást, amelynek értéke meghaladja a névleges (50 \$) értéket, vagy amely más módon úgy tekinthető, mintha befolyásolná az üzleti döntéseket. Soha nem kérhet ajándékot vagy szívességet senkitől, akinek akikkel az RGIS üzleti tevékenységet folytat. A szórakoztatáshoz az eseménynek egyértelmű célt kell kitűznie. Legyen tisztában azzal, hogy az RGIS felelősségre vonható a harmadik felek - beleértve partnereinket, ügyfeleinket, beszállítóinkat és eladóinkat - által a nevünkben tett megvesztegetésekért. Legyen kellő körültekintéssel eljárva az üzleti partnerek kiválasztásakor, és kerülje a korrupciós gyakorlatot folytató felekkel való kapcsolatokat.

Elvárás, hogy:

- ▶ Biztosítsa, hogy az Ön által felügyelt minden csapattag megértse a Kódex korrupció és megvesztegetés elleni részét;
- ▶ Olyan környezetet teremtsen, amely a csapattagokat arra ösztönzi, hogy beszéljenek;
- ▶ Soha ne kérje a csapattagoktól, hogy "mindenáron" érjenek el üzleti eredményeket, különösen ne az etikussal viselkedés rovására;
- ▶ Vizsgáljon meg minden olyan helyzetet, amely potenciális korrupcióellenes aggályokat vet fel, és jelentse a feltételezett jogsértéseket a jogtanácsosi hivatalnak; és
- ▶ Adott esetben reagáljon a jelen kódexszel kapcsolatos kérdésekre és aggályokra, beleértve szükség esetén az Általános Ügyvédi Irodával való kapcsolatfelvételt is.

EXPORTELENŐRZÉS ÉS GAZDASÁGI SZANKCIÓK

Az Egyesült Államok kormánya és külföldi kormányok gazdasági szankciókat, exportellenőrzéseket és egyéb korlátozó kereskedelmi intézkedéseket vezetnek be különböző külpolitikai és nemzetbiztonsági célok előmozdítása érdekében. Ilyen például a Nemzetközi Fegyverkereskedelmi Szabályzat ("ITAR"), az Export Administration Regulations ("EAR") és az Egyesült Államok Pénzügyminisztériumának Külföldi Eszközök Ellenőrzési Hivatala ("OFAC") által végrehajtott gazdasági szankciós programok. Ezek a törvények különböző országok és szervezetek számára különböző tilalmakat írnak elő, és a világ eseményeihez igazodva gyorsan változnak. Az RGIS-nek tilos az OFAC szankciók hatálya alá tartozó országokkal és területekkel bármilyen üzleti tranzakciót vagy üzletet kötnie (I) ezen országok bármely kormányával, minisztériumával, ügynökségével, szervével, eszközével vagy alegységével, (II) ezen országok bármely szervezetével vagy alegységével, (III) ezen országok által ellenőrzött bármely szervezettel, (IV) ezen országokban székhellyel rendelkező vagy azok joghatósága alá tartozó személyekkel vagy szervezetekkel, vagy (V) a terrorizmus vagy a tömegpusztító fegyverek támogatójának minősülő szervezetekkel (az U. S. Office of Foreign Assets Control "Blocked Persons and Specifically Designated National List").

Az Egyesült Államok, az Egyesült Nemzetek Szervezete és az Európai Unió ("EU") bármikor élelmiszer-szankciókat és exportadót vethet ki más országokra vagy szervezetekre.

Az RGIS minden alkalmazottjának be kell tartania az amerikai gazdasági szankciókat és exportellenőrzéseket, függetlenül az állampolgárságtól vagy a tartózkodási helytől. Ez még akkor is igaz, ha a helyi törvények kevésbé korlátozóak abban az országban, ahol élnek és dolgoznak. Ezen túlmenően az RGIS alkalmazottai soha nem segíthetnek elő olyan harmadik féllel folytatott üzletet, amely megsértheti ezeket a törvényeket. Ha azt gyanítja, hogy az RGIS tiltott tevékenységet folytat, kérjük, haladéktalanul értesítse az Általános Jogi Irodát.



HARMADIK FELEK KOCKÁZATAINAK KEZELÉSE

Bár az RGIS ösztönzi a jó kapcsolatokat a beszállítóinkkal és más üzleti partnereinkkel, Ön nem részesülhet személyes előnyökben az RGIS számára vásárolt árukból vagy szolgáltatásokból. Azok az alkalmazottak, akiknek a felelősségi körébe tartozik a beszerzés (beleértve az árukat, berendezési tárgyakat, szolgáltatásokat, ingatlanokat stb.), vagy akik kapcsolatban állnak a beszállítókkal vagy szolgáltatókkal, nem használhatják ki pozíciójukat személyes haszonszerzésre.

Hasonló összeférhetlenségi és vesztegetés elleni követelmények vonatkoznak minden olyan esetben, amikor az RGIS szakmai tanácsadót vesz igénybe. Soha nem fogadhat el készpénzt vagy készpénzzel egyenértékű eszközöket egyetlen beszállítótól, tanácsadótól, ügynöktől vagy más szolgáltatótól sem közvetlenül, sem közvetve. Kétség esetén az RGIS munkatársainak körültekintően kell eljárniuk az üzleti partnerek kiválasztásakor, és el kell kerülniük az olyanokkal való együttműködést, akiknek a múltjában megvesztegetés vagy más korrupciós gyakorlatok fordulnak elő.

Végezetül az RGIS megköveteli beszállítóitól az emberi jogok tiszteletben tartását, és globális ellátási láncában tiltja a rabszolgaság minden formáját. Minden alkalmazottnak jelentenie kell az Általános Jogi Irodának minden olyan beszállítót, amelyről ismert, hogy gyermekmunkát, kényszermunkát, emberkereskedelmet és a rabszolgaság egyéb formáit alkalmazza. További információkért tekintse meg az RGIS UK Modern Slavery Act nyilatkozatát.

SOKSZÍNŰSÉG ÉS BEFOGADÁS / ZAKLATÁS ÉS DISZKRIMINÁCIÓ

Az RGIS munkatársai a legnagyobb értékünk, és értékeljük a sokszínűséget a munkaerőnkben. Egyedi tapasztalataink, perspektíváink és tehetségünk ötvözésével olyan környezetet teremtünk, amely ösztönzi az innovációt és a hozzájárulást. Ennek érdekében egyetlen pályázó vagy alkalmazott sem lehet kitéve jogellenes megkülönböztetésnek vagy zaklatásnak faji, bőrszín, vallási meggyőződés, nem, nemi identitás vagy szexuális irányultság, fogyatékoság, életkor, nemzeti származás, származás, genetikai információ, katonai státusz vagy bármely más, a vonatkozó jogszabályok által védett tulajdonság miatt. A felvételi, előléptetési, emelési, fegyelmi vagy megszüntetési döntések csak a munkateljesítményen és az érvényes üzleti indokokon alapulhatnak.

Az RGIS elkötelezett a zaklatástól és diszkriminációtól mentes, tiszteletteljes munkakörnyezet fenntartása mellett is. Tiltunk minden olyan - akár szándékos, akár nem szándékos - magatartást, amely jogellenes zaklatást, visszaélést eredményez, vagy megfélemlítést eredményez, amely a vonatkozó jogszabályok által védett bármely jellemzőn alapul. A zaklatás és a diszkrimináció tilos, függetlenül attól, hogy a munkahelyen, az ügyfelek vagy beszállítók telephelyén, vagy más, a foglalkoztatással kapcsolatos eseményeken vagy tevékenységeken történik.

Az RGIS minden jóhiszemű zaklatási és diszkriminációs panaszt azonnal és alaposan kivizsgál. Ebben az esetben a "jóhiszeműség" kifejezés nem jelenti azt, hogy a bejelentésnek vagy a felvetett aggodalomnak helytállónak kell lennie, de megköveteli, hogy a bejelentő vagy az aggudalmat felvető személy úgy gondolja, hogy a valóságnak megfelelő információkat szolgáltat. Jogellenes megtorlás vagy büntetés minden olyan munkavállalóval szemben, aki jóhiszeműen tesz panaszt diszkrimináció vagy zaklatás miatt, vagy aki együttműködik a panasz kivizsgálásában.



MUNKAHELYI BIZTONSÁG

Az RGIS elkötelezett amellett, hogy csapattagjainak biztonságos és egészséges munkahelyet biztosítson. Minden csapattagnak joga van a veszélymentes környezethez. Ennek az elkötelezettségnek a részeként minden csapattagnak személyes felelőssége van a biztonságos munkavégzésért, és azért, hogy segítsen másoknak is biztonságban maradni.

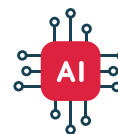
Az RGIS elkötelezett a következők iránt:

- ▶ A RGIS betartja az összes vonatkozó biztonsági előírást és szabályzatot, valamint a saját működési szabványait és eljárásait.
- ▶ A sérülések megelőzésén alapuló biztonsági programok folyamatos fejlesztése, kommunikálása és népszerűsítése.
- ▶ Szükség szerint biztonsági eligazítást, eljárásokat, képzést és a szükséges egyéni védőfelszerelést (PPE) biztosít.
- ▶ A biztonsági problémák megoldása érdekében történő eszkáálás, kommunikáció és partneri együttműködés.
- ▶ A sérülések megelőzésére irányuló vizsgálatok és ajánlások megtétele.
- ▶ Soha nem alkalmazunk megtorlást a munkavállalóval szemben, ha az incidenst jelent, vagy ha biztonsági aggályainak ad hangot.
- ▶ A biztonságirányítási rendszerünk, az eljárások és az eredmények folyamatos fejlesztésének előmozdítása.
- ▶ Az alkalmazottak felelősek a következőkért:
- ▶ Azonnal jelenteni az incidenseket és a nem biztonságos körülményeket a felettesüknek vagy más kijelölt személyeknek.

Az RGIS összes biztonsági szabályának megismerése és betartása.

- ▶ A munkaterületükön lévő kockázatok és veszélyek mindenkori értékelése.
- ▶ Csak olyan munkát végezzenek, amelynek elvégzésére ki vannak képezve.
- ▶ Az RGIS járműhasználati és biztonsági kézikönyvében és a helyi jogszabályokban meghatározott biztonságos vezetési gyakorlat betartása.
- ▶ Azonnali cselekvés, ha azt látják, hogy egy munkatársuk veszélyezteti saját magát vagy egy másik személyt.
- ▶ Megértik, hogy a nem biztonságos cselekedeteket ugyanúgy kezelik, mint a teljesítményproblémákat.

A MI AI POLITIKA



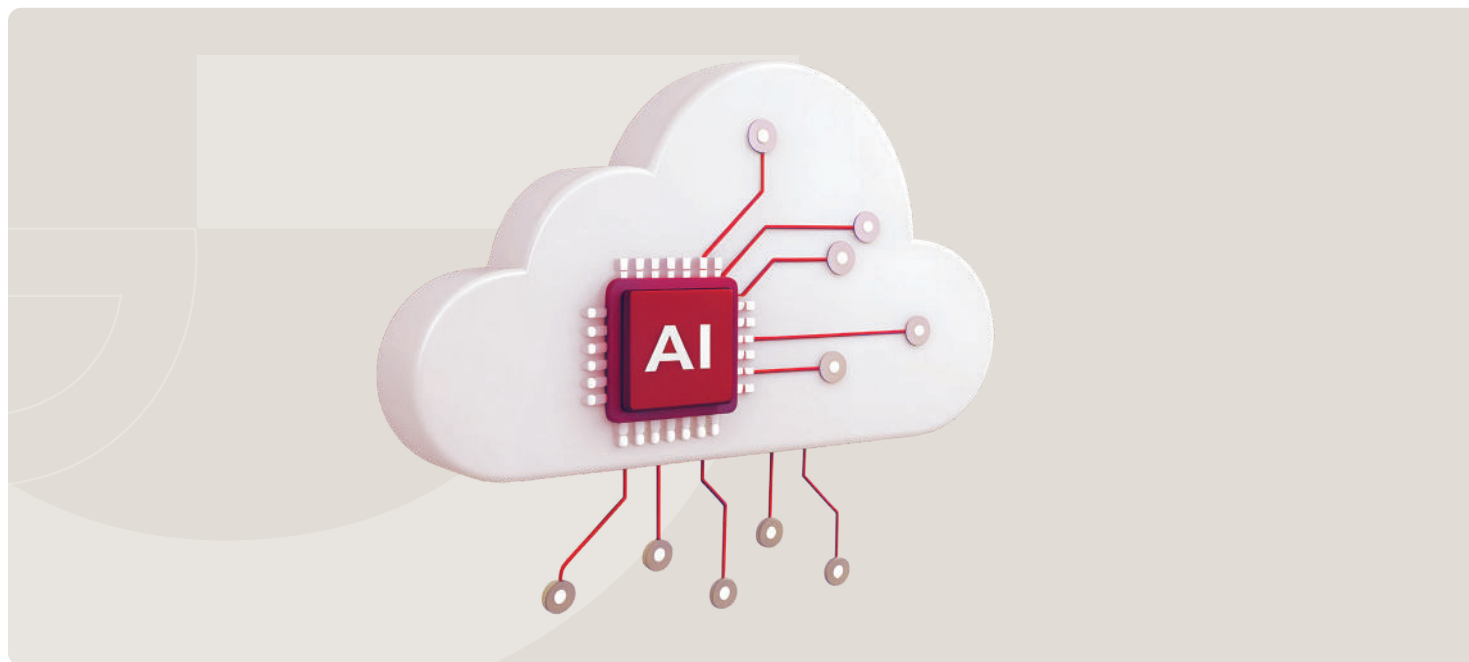
MESTERSÉGES INTELLIGENCIA A MUNKAHELYÜNKÖN: MIÉRT EGY AI-POLITIKA?

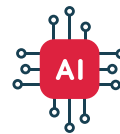
Ahogy a mesterséges intelligencia folyamatosan fejlődik, a termelékenység fokozásában, a műveletek racionalizálásában és az innováció ösztönzésében rejlő lehetőségek tagadhatatlanok. A nagy lehetőségekkel azonban együtt járnak a velejáró kockázatok is - az adatbiztonsággal és a megfelelőséggel kapcsolatos aggályoktól kezdve az etikai megfontolásokon át a pontossággal kapcsolatos kihívásokig. A mesterséges intelligenciára vonatkozó szabályzatunk célja, hogy megteremtse a megfelelő egyensúlyt a lehetőségek és a kockázatok között, biztosítva, hogy a mesterséges intelligencia integrálása biztonságosan, stratégiaileg és az üzleti céljainkkal összhangban történjen.

A mesterséges intelligencia igazgató vezetésével a folyamatainkba történő mesterséges intelligencia-integrációkat gondosan értékeljük és ott hajtjuk végre, ahol a legnagyobb értéket képviselik, biztosítva, hogy a mesterséges intelligencia támogassa - és ne helyettesítse - az emberi szakértelmet. Ez a szabályzat keretként szolgál a felelős AI-használat irányításához, biztosítva az egyértelműséget, a biztonságot és a megfelelőséget minden részlegben.

A közelmúltban végzett értékelések rávilágítanak arra, hogy az AI elfogadása szervezetünkben eltérő szinten van. Míg egyes csapatok az automatizálás, az elemzés és a tartalomgenerálás terén már átvették az AI-t, mások a biztonsággal, a megfelelőséggel és a pontossággal kapcsolatos aggódalmak miatt továbbra is hezitálnak. Megközelítésünk figyelembe veszi ezeket az aggályokat, és az oktatás, az irányítás és a biztonságos megvalósítás előtérbe helyezésével bizalmat épít az AI-nak az üzleti életben betöltött szerepe iránt.

Ezzel a politikával hangsúlyozzuk, hogy a mesterséges intelligencia nem csupán eszköz, hanem felelősség is. Az alkalmazottaknak etikusan kell használniuk a mesterséges intelligenciát, elkerülve a bizalmas adatok megosztását, biztosítva a kimenetek pontosságát, és fenntartva az emberi felügyeletet a döntéshozatalban. Ezen irányelvek betartásával kiaknázhathatjuk az AI-ban rejlő teljes potenciált, miközben megvédjük működésünket, munkatársainkat és jövőnket.





1. BEVEZETÉS

Ez a politika meghatározza a mesterséges intelligencia (AI) technológiák - beleértve a generatív mesterséges intelligenciát (GenAI) - RGIS-en belüli felelős használatára vonatkozó iránymutatásokat és szabványokat. Az AI-eszközök olyan technológiák, amelyeket olyan feladatok elvégzésére terveztek, amelyekhez általában emberi intelligencia szükséges, míg a GenAI-eszközök kifejezetten új, korábban meg nem határozott tartalmakat generálnak a felhasználói bemenetek vagy kérések alapján. A GenAI-eszközök közé tartozik például a ChatGPT, a Gemini, a Microsoft Co-Pilot és más hasonló platformok. A mesterséges intelligencia és a GenAI technológiák az RGIS egész területén átalakítási lehetőségeket kínálnak, lehetővé téve számunkra a műveletek racionalizálását, a termelékenység növelését és a kreativitás ösztönzését olyan területeken, mint az adatelemzés, a tartalomkészítés és a folyamatok automatizálása.

2. CÉLKITŰZÉS

Miközben hihetetlen lehetőségeket kínál, a mesterséges intelligencia jelentős kockázatokat is rejt magában, többek között az adatbiztonsággal, a bizalmas kezeléssel, a pontossággal, a szellemi tulajdonjogoknak való megfeleléssel és az etikus felhasználással kapcsolatos kockázatokat. A felelősségteljes és hatékony végrehajtás biztosításához elengedhetetlen a megfelelő egyensúly megtalálása a mesterséges intelligencia átalakító potenciáljának kihasználása és a benne rejlő kockázatok mérséklése között.

Ez olyan proaktív megközelítést igényel, amely ösztönzi az innovációt, miközben szigorú biztosítékokat tart fenn az adatok védelme, a megfelelőség biztosítása és az etikai normák betartása érdekében. Ez a szabályzat a mesterséges intelligencia (AI) rendszerek RGIS-en belüli belső használatára, fejlesztésére és telepítésére vonatkozó iránymutatásokat ismerteti.

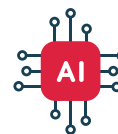
A cél annak biztosítása, hogy a mesterséges intelligencia használata:

- ▶ Összhangban van az etikai normákkal;
- ▶ Tiszteletben tartja az adatvédelmet az rgis érzékeny és bizalmas információinak védelme során,
- ▶ Ügyféladatokat
- ▶ Betartja a szabályozási kereteket A mesterséges intelligencia jelentős kockázatokat rejt magában, beleértve az adatbiztonsággal, a bizalmas kezeléssel, a pontossággal, a szellemi tulajdonjogoknak való megfeleléssel és az etikus felhasználással kapcsolatos kockázatokat.

A cél annak biztosítása, hogy a mesterséges intelligencia használata megfeleljen az etikai normáknak, tiszteletben tartsa az adatvédelmet az RGIS érzékeny és bizalmas információinak védelmében, és betartsa a szabályozási kereteket, beleértve az EU mesterséges intelligenciáról szóló törvényét.

3. SCOPE

Ez a szabályzat minden olyan alkalmazottra vonatkozik, beleértve az ideiglenes alkalmazottakat és gyakornokokat, vállalkozókat, társult vállalkozásokat és harmadik feleket, akik az RGIS által biztosított vagy jóváhagyott AI-eszközökkel és rendszerekkel dolgoznak vagy lépnek kapcsolatba, illetve hozzáférnek az RGIS adataihoz. Ez a szabályzat a szervezeten belül használt mesterséges intelligencia-alkalmazásokra, adatkezelésre és a mesterséges intelligencia-rendszerekkel kapcsolatos megfelelési követelményekre vonatkozik.



4. FOGALMAZÁSOK

- ▶ **AI-eszközök:** Bármilyen szoftver, alkalmazás vagy hardver, amely mesterséges intelligencia technikákat használ (beleértve a gépi tanulást, a természetes nyelvi feldolgozást, a képfelismerést és a generatív képességeket).
- ▶ **AI Governance Team:** egy szervezeten belüli csoport, amely a mesterséges intelligencia (AI) technológiák fejlesztésének, bevezetésének és etikus használatának felügyeletéért és irányításáért felelős.
- ▶ **Bizalmas információk:** A bizalmas információk olyan adatokra vonatkoznak, amelyek az RGIS tulajdonát képezik, beleértve az üzleti titkokat, üzleti stratégiákat, pénzügyi információkat és minden más, nyilvánosan nem hozzáférhető információt. Minden érzékeny vagy nem nyilvános információ, beleértve, de nem kizárólagosan a RGIS saját RM technológiáját, leltárkezelési rendszereit, RFID megoldásait, vezeték nélküli technológiai megvalósításait, az ügyfelek leltáradatait (beleértve az egészségügyi létesítmények auditálási adatait), belső kommunikációját és működési stratégiáit.
- ▶ **Adatok:** a mesterséges intelligencia rendszerek által gyűjtött, feldolgozott vagy tárolt bármely információ, beleértve a felhasználói bemeneteket, a rendszer kimeneteit, a metaadatokat, valamint a képzéshez, következtetéshez vagy döntéshozatalhoz használt strukturált vagy strukturálatlan információkat.
- ▶ **Etikai normák:** A mesterséges intelligencia felelősségteljes felhasználását vezérlő elvek, amelyek biztosítják a méltányosságot, az átláthatóságot és az egyéni jogok tiszteletben tartását.
- ▶ **Generatív mesterséges intelligencia:** A mesterséges intelligencia rendszerek egy olyan kategóriája, amelynek célja, hogy új, korábban nem definiált tartalmakat generáljon a felhasználó bevitele vagy felszólításai alapján. Ez a tartalom lehet szöveg, kép, hang, videó vagy más médiaformák.
- ▶ **Saját rendszerek:** Az RGIS RM-technológiája, leltárkezelő rendszerei, RFID- és vezeték nélküli technológiai megvalósítások, valamint a kapcsolódó digitális infrastruktúra.
- ▶ **Érzékeny információk:** Az érzékeny információk közé tartoznak azok az adatok, amelyek jellegüknél fogva védelmet igényelnek, beleértve a személyes adatokat, az egészségügyi nyilvántartásokat és minden olyan információt, amely személyazonosság-lopáshoz vagy az adatvédelem megsértéséhez vezethet.
- ▶ **Jogosulatlan mesterséges intelligencia rendszerek:** Az AI Governance Team által nem kifejezetten felülvizsgált és jóváhagyott AI-eszközök vagy platformok.

5. A MESTERSÉGES INTELLIGENCIA ETIKÁJA

5.1. Megkülönböztetésmentesség

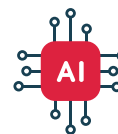
Elkötelezettek vagyunk a mesterséges intelligencia algoritmusok tisztességes fejlesztése és használata mellett. Ellenőrzéseket alkalmazunk a képzési adatok és a mesterséges intelligenciamodellek elfogultságának felderítésére és minimalizálására, biztosítva, hogy ne legyen megkülönböztetés kor, nem, etnikai hovatartozás, vallás stb. tekintetében.

5.2. Átláthatóság

Az algoritmusaink által automatizált döntéseket az érintett felhasználók számára érthető módon magyarázzuk el, hogy biztosítsuk azok megértését. Ez lehetővé teszi a felhasználók számára, hogy jobban megértsék az automatizált döntések mögött meghúzódó logikát, különösen akkor, ha az eredmények szakmai vagy személyes szempontokat befolyásolnak.

5.3. Emberi irányítás

A mesterséges intelligencia technológiákat alkalmazó műveletekben a döntéshozatali folyamatok középpontjában továbbra is az emberek állnak. A mesterséges intelligenciával kapcsolatos minden fontos döntés esetében mindig van lehetőség emberi segítség igénybevételére, ami lehetővé teszi a felhasználók vagy alkalmazottak számára, hogy megkérdőjelezzék és tisztázzák a mesterséges intelligencia által létrehozott eredményeket.



6. JÓVÁHAGYOTT AI ESZKÖZÖK ÉS HASZNÁLATUK

A munkavállalók olyan mesterséges intelligencia-eszközöket használhatnak, amelyek megfelelnek az alábbi kritériumok egyikének:

- ▶ **Elismert szolgáltatók:** Jól ismert, jó hírű - elsősorban az Egyesült Államokból származó - vagy a megfelelőség és biztonság terén bizonyítottan sikeresnek bizonyult szállítóktól származó eszközök.
- ▶ **Saját fejlesztésű eszközök:** az RGIS informatikai csapata által kifejlesztett és karbantartott mesterséges intelligencia alkalmazások.

Minden más mesterséges intelligencia-eszköznek vagy alkalmazásnak hivatalos felülvizsgálati folyamaton kell átesnie, és használat előtt az AI Governance Team kifejezett engedélyét kell megkapnia.

7. TILTOTT FIZIKAI ÉS SZOFTVERES GYAKORLATOK

A munkavállalók NEM:

Illetéktelen AI-eszközök telepítése vagy használata:

- ▶ A mesterséges intelligencia szoftverek vagy hardverek telepítése, letöltése vagy üzemeltetése az RGIS tulajdonában lévő eszközökön vagy az RGIS hálózatához csatlakoztatott személyes eszközökön az AI Governance Team előzetes felülvizsgálata és kifejezett írásbeli jóváhagyása nélkül.
- ▶ Olyan mesterséges intelligencia-eszközök bevezetése, amelyek integrálódnak vagy kapcsolódnak bármely saját RGIS-rendszerhez (beleértve a RM-technológiát, a leltárkezelő rendszereket, az RFID-megoldásokat, a vezeték nélküli technológiai megvalósításokat, a táblaalkalmazásokat és a műszerfalrendszereket), kivéve, ha erre külön engedélyt adtak.

Biztonsági vagy jóváhagyási protokollok megkerülése:

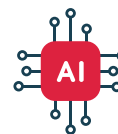
- ▶ Módosítani, megkerülni vagy letiltani bármely olyan biztonsági intézkedést vagy jóváhagyási folyamatot, amelynek célja a mesterséges intelligencia rendszerek RGIS-en belüli integrációjának vagy használatának ellenőrzése.

Az AI-eszközök integrálása az alaprendszerekbe:

- ▶ Bármilyen AI-eszköz csatlakoztatása vagy integrálása az RGIS saját rendszereihez - beleértve a RM-technológiát, a leltárkezelő rendszereket, az RFID-megoldásokat, a vezeték nélküli technológiai platformokat, a táblaalkalmazásokat és a műszerfalakat - az AI Governance Team és az IT Security kifejezett engedélye nélkül.

Visszaélés az ügyféladatokkal:

- ▶ Szigorúan tilos az ügyféladatok gyűjtése, feldolgozása vagy tárolása céljából jogosulatlan szoftver, hardver vagy külső tárolóeszköz használata. Minden AI-rendszernek be kell tartania a vállalat által jóváhagyott biztonsági protokollokat, hogy megelőzze az adatok megsértését és a jogosulatlan hozzáférést.



8. HATÁROKON ÁTNYÚLÓ ADATTOVÁBBÍTÁS ÉS REGIONÁLIS MEGFELELÉS

Tekintettel az RGIS globális jelenlétére, az alkalmazottaknak:

- ▶ Biztosítani kell, hogy az adatokat kezelő mesterséges intelligenciaeszközök megfeleljenek a vonatkozó joghatóságok adatvédelmi törvényeinek és rendeleteinek (pl. GDPR az EU-ban, CCPA Kaliforniában, HIPAA az egészségügyi adatokra vonatkozóan, valamint egyéb nemzeti szabványok).
- ▶ Nem továbbíthat bizalmas vagy érzékeny adatokat az AI-rendszereken keresztül országhatárokon túlra, kivéve, ha az ilyen továbbításokat az AI Governance Team külön felülvizsgálta, dokumentálta és jóváhagyta.

9. KÖRNYEZETI ÉS FELELŐS DIGITÁLIS KÖVETKEZMÉNYE

A digitális lábnyom csökkentése:

Az RGIS felelős gyakorlatokat alkalmaz a digitális tevékenységei környezeti hatásainak csökkentése érdekében. Ez magában foglalja az optimalizált szerverkihasználást, a berendezések megfelelő újrahasznosítását és az energiahatékony technológiai választásokat.

Felelős digitális tudatosság:

Támogatjuk a digitális technológiák felelős használatát, és ösztönözzük a környezetbarát magatartást a munkavállalók körében, például a papírnyomtatás korlátozását és az informatikai erőforrások használatának optimalizálását.

10. FELELŐSSÉG, MEGFELELÉS ÉS ELLENŐRZÉS

Felelősség az AI által generált hibákért:

- ▶ Az RGIS nem vonható felelősségre az AI által generált hibákért a leltárszámlálásokban, ellenőrzésekben vagy működési jelentésekben, ha az AI eszközt megfelelő jóváhagyás nélkül vagy a jelen szabályzat keretein kívül használták. Minden ilyen hibát belső vizsgálatnak vetnek alá, és a szabálysértést elkövető alkalmazottakkal szemben fegyelmi eljárás indítható.

Monitoring és auditálás:

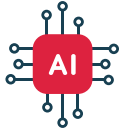
- ▶ Az RGIS fenntartja magának a jogot arra, hogy a vállalat tulajdonában lévő vagy az RGIS-hez csatlakoztatott eszközökön figyelemmel kísérje és ellenőrizze a mesterséges intelligencia eszközeinek használatát. A jelen szabályzat be nem tartása fegyelmi intézkedéseket vonhat maga után, akár a munkaviszony megszüntetéséig bezárólag.

Szabálysértések bejelentése:

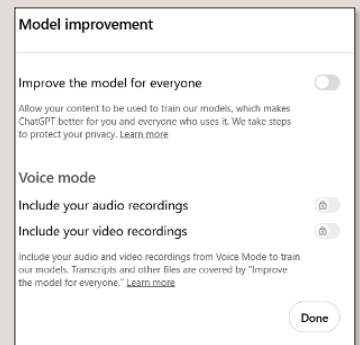
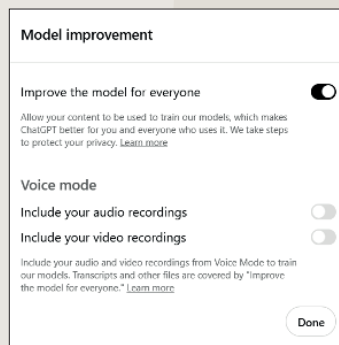
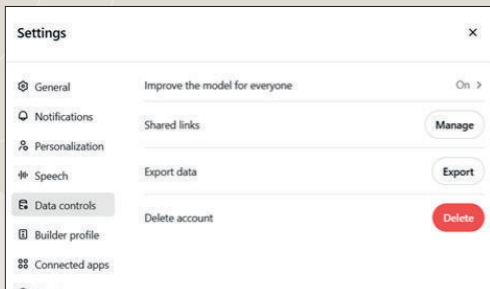
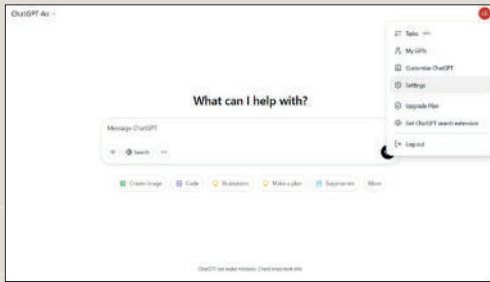
- ▶ Az alkalmazottaknak haladéktalanul jelenteniük kell a jelen szabályzat feltételezett megsértését a felettesüknek, az IT-biztonságnak vagy az AI Governance Teamnek.

11. SZAKPOLITIKAI MÓDOSÍTÁSOK

Az RGIS fenntartja a jogot, hogy bármikor módosítsa vagy frissítse ezt a szabályzatot. Bármilyen változásról hivatalos csatornákon keresztül tájékoztatjuk, és az a közzétételt követően azonnal hatályba lép.



ChatGPT





MINŐSÉG ÉS PONTOSSÁG

Az RGIS sikere attól függ, hogy képes-e hatékonyan és pontosan, szakszerűen és udvariasan végezni a feladatokat. Ügyfeleink elvárják, és meg is kell kapniuk a pontos számlálást a leltározási események során. A pontatlan leltározási eredmények hatással lehetnek ügyfeleink eredményére és az RGIS hírnevére. Továbbá minden leltározási és arúfeltöltési munkát szakszerűen és az ügyfél elvárásainak megfelelően kell elvégezni. Az RGIS-nek erős munkakapcsolatokat kell kiépítenie és fenntartania azáltal, hogy meghallgatja ügyfeleinket, és reagál rájuk.

ÜZLETI FELJEGYZÉSEK

Az RGIS alkalmazottai kötelesek pontosan és őszintén dokumentálni minden olyan információt, amely a vállalat üzleti nyilvántartásában szerepel. Ezeknek a könyveknek és nyilvántartásoknak pontosan és tisztességesen, ésszerű részletességgel kell tükrözniük az RGIS eszközeit, kötelezettségeit, bevételeit és kiadásait. A nyilvántartások meghamisítása, illetve másoknak a nyilvántartások meghamisítására való rávezetése szigorúan tilos. Bárkinek - beleértve a belső vagy külső könyvvizsgálókat, az RGIS ügyvédjét, más RGIS-alkalmazottakat vagy a szabályozó hatóságokat - hamis vagy félrevezető nyilatkozatot tenni bűncselekménynek minősülhet, és a következőket vonhatja maga után.

Ügyfeleink pontos számolást várnak el, és azt kell is kapniuk.

A pénzügyi kimutatásokat készítő alkalmazottaknak mindig az RGIS belső ellenőrzési és közzétételi politikáival, az általánosan elfogadott számviteli alapelvekkel ("GAAP") és bármely más alkalmazandó számviteli standarddal összhangban kell ezt tenniük. Az RGIS pénzügyi kimutatásainak lényegesen, tisztességesen és teljes körűen kell tükrözniük üzleti tranzakcióinkat és pénzügyi helyzetünket.

Végül, soha nem szabad megsemmisítenie, meghamisítania vagy módosítania semmilyen olyan dokumentumot, amely a Jogi Főosztály által kiadott jogi visszatartás tárgyát képezi, vagy amely releváns lehet egy állítólagos törvénysértés szempontjából, vagy amelyet egy kormányzati vizsgálat részeként keresnek. Ha így tesz, az pénzbírságot, büntetést vagy az igazságszolgáltatás akadályozása miatt büntetőeljárást vonhat maga után.

VÁLLALATI TULAJDON

Minden alkalmazottnak védenie kell az RGIS eszközeit, és biztosítania kell azok hatékony használatát. Az RGIS minden vagyontárgyát, legyen az tárgyi vagy immateriális, csak a következők használhatják csak az arra felhatalmazott alkalmazottak vagy az általuk megbízott személyek használhatják, és kizárólag az RGIS törvényes üzleti céljaira. Ön felelős a vállalati tulajdon megfelelő használatáért, és soha nem adhatja kölcsön, nem adhatja el, nem veheti el és nem ajándékozhatja az RGIS vagyontárgyait megfelelő engedély nélkül. Tilos továbbá visszaélni az idejével, beleértve az RGIS számítógépeinek és hálózatainak személyes tevékenységekre történő túlzott használatát.

KOMMUNIKÁCIÓ ÉS KÖZÖSSÉGI MÉDIA

Minden média megkeresést a vezérigazgatóhoz ("vezérigazgató") kell irányítani. Csak a vezérigazgató engedélyével beszélhet a média munkatársaival. A személyzeti osztály előzetes engedélye nélkül nem tehet közzé semmilyen anyagot a közösségi médiában az RGIS nevében. Ha engedélyt kap arra, hogy az RGIS nevében a közösségi médiában posztoljon, soha nem használhat sértő, lealacsonyító, diszkriminatív vagy zaklató kifejezéseket, nem fenyegethet erőszakkal vagy hasonló nem megfelelő vagy jogellenes magatartással. A jelen szabályzatban foglalt valamennyi titoktartási irányelv vonatkozik a közösségi média használatára.



BIZALMAS INFORMÁCIÓK

Az RGIS bizalmas információi alatt minden olyan nem nyilvános információt értünk, amely a versenytársak számára hasznos lehet, vagy a vállalat vagy annak ügyfelei számára káros lehet, ha megosztják, például a leltár üzleti szolgáltatási technológiáját. Meg kell védenie az RGIS-szel kapcsolatos valamennyi bizalmas információt. Nem szabad semmilyen bizalmas információt felfednie (még a családtagjainak sem), vagy bármilyen célra felhasználnia, kivéve, ha a vállalat erre felhatalmazza Önt. Ez a kötelezettség az RGIS-nél töltött teljes ideje alatt fennáll, és az RGIS-től való távozás után is folytatódik.

Az RGIS továbbá védi az egyénileg azonosítható munkavállalói információkat a nem megfelelő vagy jogosulatlan felhasználástól vagy nyilvánosságra hozataltól. Önnek meg kell védenie a csapattársaira vonatkozó valamennyi bizalmas információt. Ne hozzon nyilvánosságra és ne használjon fel semmilyen bizalmas információt más célra, mint amire az RGIS-en belül "szükséges tudni" alapon. Ez a titoktartási kötelezettség az RGIS-nél töltött teljes ideje alatt fennáll, és az RGIS-től való távozás után is.

ADAT- ÉS MAGÁNÉLET VÉDELME

Az RGIS elkötelezett az ügyfél bizalmas információinak az alkalmazandó jogszabályoknak megfelelő védelme mellett, még akkor is, ha az ügyfél nem kötött velünk titoktartási megállapodást. Az RGIS-nek meg kell védenie az ügyfelek bizalmas adatait. Az ügyfél magánjellegű adatait nem szabad nyilvánosságra hozni (még a családtagoknak sem), és az ügyfél bizalmas adatait semmilyen célra nem szabad felhasználni, kivéve, ha az RGIS erre engedélyt ad. Ez a titoktartási kötelezettség az Ön RGIS-nél töltött teljes ideje alatt fennáll, és a vállalatból való kilépése után is folytatódik.

Az RGIS-nek kötelessége, hogy üzleti tevékenységét társadalmilag felelős módon végezze.

Az RGIS elkötelezett ügyfeleink és alkalmazottaink személyes adatainak védelme mellett, beleértve nevüket, címüket, banki adataikat és egyéb személyes azonosító adataikat ("PII"). Az alkalmazottak nem adhatják ki a PII-t a vállalaton kívülre, kivéve, ha az ügyfél vagy az alkalmazott erre felhatalmazást ad, ha a helyi törvények ezt lehetővé teszik, vagy ha ez törvényes hatósági utasításnak (például idézésnek vagy végzésnek) való megfeleléshez szükséges.

Az adatvédelmi törvények széles körben változnak. Az EU adatvédelmi rendelete például sokkal szigorúbb adatvédelmi normákat határoz meg, mint az amerikai törvények. Szigorú törvények létezhetnek más olyan országokban is, ahol az RGIS üzleti tevékenységet folytat. Ezért az RGIS alkalmazottainak mindig be kell tartaniuk az abban az országban érvényes adatvédelmi törvényeket, ahol ténylegesen dolgoznak, még akkor is, ha általában más országban élnek vagy dolgoznak. Az alkalmazottaknak az EU adatvédelmi rendeletével vagy más adatvédelmi törvényekkel kapcsolatos kérdéseikkel forduljanak vezetőikhez vagy a jogtanácsosi irodához (Európában a jogi osztály európai vezetőjéhez).

KÖRNYEZETI FELELŐSSÉGVÁLLALÁS

Az RGIS támogatja a társadalmilag és környezetvédelmi szempontból felelős üzleti tevékenységet. A társadalom felelős tagjaként való üzleti tevékenység a jövőre vonatkozó stratégiánk kulcsfontosságú része, és továbbra is elkötelezettek vagyunk a folyamatos fejlődés mellett teljesítményünk minden területén. Az RGIS a papírhasználat csökkentésével, lehetőség szerinti újrahasznosítással és a felesleges hulladék minimalizálásával ösztönzi a környezetvédelemre.

A VÁLLALATI IRÁNYELVEK



KÁBÍTÓSZERREL VALÓ VISSZAÉLÉS

Az illegális kábítószeres, ellenőrzött anyagok vagy alkohol hatása alatt álló alkalmazottak a munkahelyen kockázatot jelentenek az RGIS-re, saját magukra és másokra nézve. Az illegális kábítószeres birtoklása, használata, terjesztése vagy értékesítése, kivéve, ha ez nem előírás, Az RGIS területén, a vállalat által szponzorált utazások vagy üzleti ügyek során, az RGIS által szponzorált rendezvényeken, illetve minden olyan helyen, ahol az RGIS munkáját végzik, szigorúan tilos. A szabálysértők ellen fegyelmi eljárás indulhat, amely akár a felmondásig is terjedhet.

Minden alkalmazott köteles betartani az összes többi RGIS-irányelvet is, amelyek a vállalat által szponzorált utazások során az illegális kábítószeres és alkohol szolgálaton kívüli használatára vonatkoznak. A munkahelyen kívüli illegális kábítószeres használata hatással lehet a munkahelyi egészségre és biztonságra

A FELTÉTELEZETT JOGSÉRTÉSEK BEJELENTÉSE



CÉL

Az RGIS elkötelezett amellett, hogy üzleti tevékenységét etikus módon, jogszerűen és a jelen Magatartási Kódexsel összhangban végezze. Az RGIS arra ösztönzi a munkavállalókat és a külső érintetteket, hogy szóljanak, ha tudomásukra jut, vagy gyanítják a jelen Kódex, a vállalati szabályzatok vagy az alkalmazandó jogszabályok bármely megsértését. Ez a Bejelentői (whistleblowing) eljárás ismerteti, hogyan lehet aggályokat bejelenteni, és az RGIS hogyan reagál ezekre.

KI TEHET BEJELENTÉST?

Ez az eljárás minden érintett számára elérhető, beleértve az RGIS munkavállalóit, ideiglenes munkavállalókat, vállalkozókat, ügynökségi munkavállalókat, beszállítókat, üzleti partnereket, tanácsadókat, ügyfeleket és egyéb harmadik feleket, akik kapcsolatban állnak az RGIS-szel.

MIT KELL BEJELENTENI?

Minden olyan aggályt vagy visszaélésre vonatkozó gyanút be kell jelenteni, beleértve (például):

- ▶ Vesztegetést, korrupciót, „gyorsító” kifizetéseket (facilitation payments), visszatérítéseket/jogtalan jutalékokat (kickback), vagy nem megfelelő ajándékokat és vendéglátást.
- ▶ Csalást, lopást, hamis nyilvántartásokat vagy nem megfelelő számviteli gyakorlatot.
- ▶ Összeférhetetlenséget vagy etikátlan üzleti gyakorlatot.
- ▶ Zaklatást, munkahelyi bántalmazást (bullying), diszkriminációt vagy egyéb nem megfelelő munkahelyi magatartást.
- ▶ Egészség- és biztonsági kockázatokat vagy nem biztonságos munkavégzési gyakorlatokat.
- ▶ Titoktartás megsértését, a vállalati tulajdon helytelen használatát vagy információbiztonsági aggályokat.
- ▶ Versenyjogi/antitröszt jogszabályok vagy egyéb jogi/szabályozói követelmények megsértését. Emberi jogi aggályokat (beleértve a kényszermunkát, gyermekmunkát vagy a modernkori rabszolgaság kockázatait), amennyiben releváns.
- ▶ Kísérleteket a visszaélés eltitkolására, a bejelentővel szembeni megtorlásra, vagy a vizsgálat akadályozására.

Ha nem biztos benne, hogy valami aggályt jelent-e, akkor is jelentse.

BIZALMAS KEZELÉS GARANCIÁJA

Az RGIS a bejelentéseket a lehető legnagyobb mértékben bizalmasan kezeli, a tisztességes és alapos vizsgálattal összhangban. Az Ön személyazonosságát (és az Ön által megadott információkat) kizárólag azokkal osztják meg, akiknek szükségük van rá az ügy megítéléséhez, kivizsgálásához, intézkedések megtételéhez vagy jogszabályi kötelezettségek teljesítéséhez.

ANONIM BEJELENTÉS

A bejelentések anonim módon is megtehetőek, amennyiben ezt a helyi jog és a használt bejelentési csatorna lehetővé teszi. Az RGIS az anonim bejelentéseket ugyanúgy vizsgálja, mint a többi, azonban az RGIS korlátozott lehet az utánkövetésben vagy tájékoztatásban, ha nincs megadva elérhetőség.

A FELTÉTELEZETT JOGSÉRTÉSEK BEJELENTÉSE



MEGTORLÁS TILALMA

Az RGIS tiltja a megtorlást. Senkit nem érhet fegyelmi intézkedés, lefokozás, elbocsátás, zaklatás vagy más tisztességtelen bánásmód azért, mert jóhiszeműen aggályt jelzett vagy részt vett egy vizsgálatban, még akkor sem, ha a bejelentés nem igazolódik. Bármilyen megtorlás (vagy megtorlási kísérlet) önmagában súlyos jogsértés, és fegyelmi intézkedést vonhat maga után, akár a munkaviszony megszüntetéséig vagy az üzleti kapcsolat lezárásáig.

Ha úgy véli, megtorlás érte, azonnal jelentse az alábbi csatornák valamelyikén.

HOGYAN TEGYEN BEJELENTÉST

Bejelentést az alábbi csatornák bármelyikén tehet:

- ▶ Közvetlen felettese/vezetője (amennyiben ez megfelelő).
- ▶ Humán erőforrás (HR).
- ▶ RGIS Üzleti Etikai Forródrót (e-mail): europethics@rgis.com
- ▶ Legal Europe (e-mail): generalcounsel@rgis.com | ecordier@rgis.com

Szóbeli bejelentés is tehető úgy, hogy a fenti e-mail csatornákon keresztül személyes találkozót kér a felettesétől, a HR-től vagy a jogi osztálytól.

MILYEN INFORMÁCIÓKAT TARTALMAZZON

A bejelentés elbírálásának megkönnyítése érdekében adja meg (ha ismert): ki volt érintett, mi történt, mikor és hol történt, hogyan derült ki, az esetleges tanúk nevét, valamint bármilyen dokumentumot vagy bizonyítékot.

MI TÖRTÉNIK EZUTÁN

Az RGIS a bejelentéseket haladéktalanul felülvizsgálja, és megteszi a megfelelő intézkedéseket. Ez magában foglalhat egy belső vizsgálatot, amelyet a Jogi/Compliance terület vezet, és szükség esetén a HR, a Belső Ellenőrzés, a Biztonság vagy külső tanácsadók bevonását. Az RGIS kapcsolatba léphet Önnel további információkért, ha megad elérhetőséget. Az RGIS – amennyiben ez megfelelő és megengedett – tájékoztatást ad a vizsgálat eredményéről.

JÓHISZEMŰ BEJELENTÉS

A bejelentéseket őszintén és jóhiszeműen kell megtenni. A szándékosan valótlan vagy rosszhiszemű bejelentések fegyelmi intézkedést vonhatnak maguk után.

A FELTÉTELEZETT JOGSÉRTÉSEK BEJELENTÉSE



Jelentést tesztek:

- ▶ europethics@rgis.com
- ▶ Etikai jelentés kérdőív

Emberi erőforrások:

- ▶ Generalcounsel@rgis.com

Jogilag:

- ▶ Generalcounsel@rgis.com
- ▶ ecordier@rgis.com